

- | | | |
|-----------|----------------------------|----|
| RU | Инструкция по эксплуатации | 2 |
| TR | Kullanma Kılavuzu | 34 |

Стиральная машина
Çamaşır Makinesi

USER MANUAL

Сведения по технике безопасности _____	2	Первое использование _____	11
Защита от замерзания _____	4	Персонализация _____	12
Охрана окружающей среды _____	5	Ежедневное использование _____	12
Описание изделия _____	6	Программы стирки _____	22
Технические данные _____	6	Показатели потребления _____	26
Установка _____	7	Уход и очистка _____	27
		Что делать, если ... _____	29

Право на изменения сохраняется



Сведения по технике безопасности

ВАЖНО! Внимательно прочитайте и сохраните для последующего использования.

- Безопасность вашего прибора соответствует требованиям к стандартам в данной отрасли и законодательству в отношении безопасности приборов. Тем не менее, производитель считает своим долгом предоставить следующие сведения о безопасности.
- Очень важно, чтобы настоящее руководство хранилось вместе с прибором для его последующего использования. В случае продажи или передачи данного прибора другому лицу или, если при переезде на новое место жительства прибор остается по старому адресу, обеспечьте передачу руководства вместе с прибором его новому владельцу с тем, чтобы он мог ознакомиться с правилами эксплуатации и соответствующими предупреждениями.
- Перед установкой или эксплуатацией прибора **ОБЯЗАТЕЛЬНО** внимательно изучите правила по технике безопасности.
- Перед первым включением проверьте прибор на наличие повреждений, полученных при транспортировке. Никогда не подключайте поврежденный прибор. Если какие-то части были повреждены, обратитесь к поставщику.
- Если доставка машины была произведена зимой при отрицательных темпе-

ратурах. Перед первым включением машины дайте ей постоять при комнатной температуре в течение 24 часов.

- Данная машина предназначена для использования в стандартных домашних условиях. Производитель не несет ответственности за повреждения, вызванные замерзанием. Прочтите раздел "Защита от замерзания".

Общие правила по технике безопасности

- Опасно вносить какие-либо изменения в характеристики прибора или его конструкцию.
- При стирке с высокой температурой стекло дверцы может сильно нагреться. Не прикасайтесь к стеклу!
- Следите за тем, чтобы домашние животные и дети не забирались в барабан. Во избежание этого проверяйте барабан перед использованием машины.
- Не допускайте попадания в машину твердых острых предметов, таких, как монеты, булавки, заколки, винтики, камни и т.д., так как они могут привести к ее серьезному повреждению прибора.
- Используйте только рекомендованное количество моющих средств и смягчителей для ткани. При их передозировке возможно повреждение ткани. См. рекомендации изготовителя в отношении количества моющих средств.
- Мелкие предметы, такие, как носки, носовые платки, пояса и т.д., следует по-

мещать в специальные мешки для стирки или в наволочки, иначе они могут застрять между баком и барабаном.

- Не стирайте в приборе изделия с пластинами из китового уса, одежду с необработанными краями и рваную одежду.
- После использования, перед чисткой и техобслуживанием машины всегда отключайте ее от электросети и закрывайте кран подачи воды.
- Ни при каких обстоятельствах не пытайтесь отремонтировать прибор самостоятельно. Ремонт, выполненный неспециалистом, может привести к травмам или к серьезным повреждениям машины. Всегда обращайтесь в местный сервисный центр. Всегда настаивайте на использовании только оригинальных запчастей.

Установка

- Этот прибор довольно тяжелый. Будьте осторожны, передвигая его.
- Перед началом использования следует удалить всю упаковку и снять транспортировочные болты. Если этого не сделать, возникает вероятность серьезного повреждения изделия или другого имущества. См. соответствующий раздел в Руководстве пользователя.
- Это отдельно стоящий прибор. **ЗАПРЕЩАЕТСЯ** его установка под столешницу, **ЗАПРЕЩАЕТСЯ** снимать верхнюю панель по какой бы то ни было причине.
- После установки машины убедитесь, что она не стоит на сливном или наливном шланге и что верхняя панель не прижимает сетевой шнур к стене.
- Установите прибор на ровный твердый пол.
- Никогда не подкладывайте картон, куски дерева или похожие материалы для компенсации неровностей пола.
- Если машина устанавливается на ковровом покрытии, необходимо отрегу-

лировать ножки таким образом, чтобы обеспечить свободную циркуляцию воздуха под машиной.

- Убедитесь, что машина не касается стен или других кухонных приборов.
- **Данный прибор следует подсоединять к холодному водоснабжению.**
- Не используйте для подключения к водопроводу шланг от старой машины. Всегда используйте шланг, поставляемый вместе с прибором.
- Наливной шланг не подлежит удлинению. Если он слишком короткий, а перемещать водопроводный кран нежелательно, то необходимо купить новый, более длинный шланг, специально предназначенный для данной цели.
- После установки машины обязательно убедитесь в отсутствии утечек воды из шлангов и соединений.
- Если прибор установлен в помещении, температура в котором может опускаться ниже нуля, ознакомьтесь с разделом "Защита от замерзания". Производитель не несет ответственность за повреждение, вызванные замерзанием.
- Все сантехнические работы, необходимые для установки прибора, должны выполняться квалифицированным сантехником или сертифицированным специалистом.
- Все электромонтажные работы, необходимые для установки прибора, должны выполняться квалифицированным электриком или сертифицированным специалистом.

Эксплуатация

- Данный прибор предназначен только для бытового применения. Его нельзя использовать в целях, для которых он не предназначен.
- Стирайте только те изделия, которые предназначены для машинной стирки. Следуйте инструкциям, помещенным на этикетке с информацией по уходу.

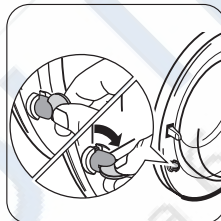
- Ремонт стиральных машин <http://rembitteh.ru/>
- Не перегружайте машину. См. Таблицу программ стирки.
 - Перед стиркой убедитесь, что все пуговицы и застежки-молнии на одежде застегнуты, а карманы пустые. Не стирайте в машине сильно изношенную или рваную одежду; перед стиркой удаляйте пятна краски, чернил, ржавчины и травы. Бюстгальтеры "на косточках" НЕЛЬЗЯ подвергать машинной стирке.
 - Дозатор моющих средств снабжен вкладышем для жидких моющих средств. Не следует использовать этот вкладыш для гелевых моющих средств, в программах с предварительной стиркой или с задержкой пуска. Во всех этих случаях можно использовать мерные шарики или пакетики, которые продаются вместе с порошком. По окончании цикла стирки мерное приспособление следует достать из машины.
 - Не рекомендуется стирать в машине вещи, находившиеся в контакте с летучими нефтепродуктами. Если такие летучие жидкости использовались для чистки одежды, необходимо полностью удалить их перед тем, как класть вещи в машину.
 - Чтобы вынуть сетевой кабель из розетки, никогда не тяните за кабель, всегда беритесь за саму вилку.
 - Ни в коем случае не эксплуатируйте машину в случае повреждения ее сетевого шнура или таких поврежденных панели управления, рабочего стола или основания, которые открывают доступ во внутреннюю часть машины.

Безопасность детей

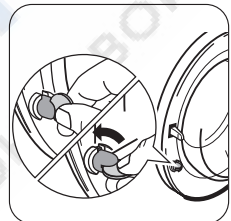
- Данный прибор не предназначен для эксплуатации лицами (включая детей) с ограниченными физическими или сенсорными способностями, с недостаточ-

ным опытом или знаниями, без присмотра лица, отвечающего за их безопасность, или получения от него соответствующих инструкций, позволяющих им безопасно эксплуатировать прибор.

- Необходимо присматривать за детьми и не разрешать им играть с прибором.
- Упаковочные материалы (например, полиэтиленовая пленка, полистирол) могут быть опасными для детей и стать причиной удушья! Держите их вне досягаемости детей.
- Храните все моющие средства в надежном месте, недоступном для детей.
- Следите за тем, чтобы дети и домашние животные не забирались в барабан. Чтобы предупредить возможность запираания внутри барабана детей или домашних животных, в приборе предусмотрено специальное устройство.



Для включения этого устройства поверните по часовой стрелке кнопку с внутренней стороны дверцы (не нажимая ее) так, чтобы паз пришел в горизонтальное положение. При необходимости используйте монету.



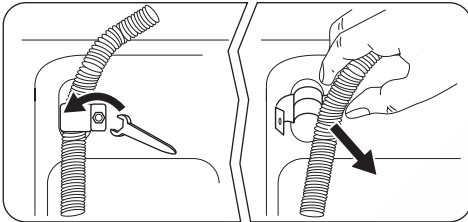
Для отключения этого устройства, чтобы снова можно было закрыть дверцу, поверните кнопку против часовой стрелки так, чтобы паз оказался в вертикальном положении.

Защита от замерзания

Если прибор установлен в помещении, температура в котором может опускаться ниже 0°C, для удаления остатков воды

из прибора действуйте следующим образом:

1. извлеките вилку сетевого шнура из розетки;
2. закройте водопроводный кран;
3. окрутите наливной шланг от крана;
4. открутите сливной шланг от держателя на задней панели прибора и снимите его с раковины или трубы;




5. поставьте тазик на пол,
 6. положите сливной шланг на пол, поместите концы наливного и сливного шлангов в тазик, стоящий на полу, и дайте воде полностью стечь;
 7. прикрутите снова наливной шланг к водопроводному крану, а сливной - к разъему на задней панели прибора;
- При следующем включении машины убедитесь, что температура окружающей среды выше 0°C.

Охрана окружающей среды

Символ  на изделии или на его упаковке указывает, что оно не подлежит утилизации в качестве бытовых отходов. Вместо этого его следует сдать в соответствующий пункт приемки электронного и электрооборудования для последующей утилизации. Соблюдая правила утилизации изделия, Вы можете предотвратить причинение окружающей среде и здоровью людей потенциального ущерба, который возможен в противном случае, вследствие неподобающего обращения с подобными отходами. За более подробной информацией об утилизации этого изделия просьба обращаться к местным властям, в службу по вывозу и утилизации отходов или в магазин, в котором Вы приобрели изделие.

Упаковочные материалы

Материалы, помеченные символом , пригодны для повторной переработки.

>PE<=полиэтилен

>PS<=полистирол

>PP<=полипропилен

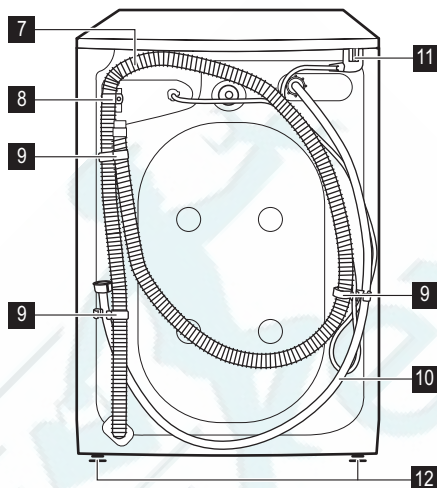
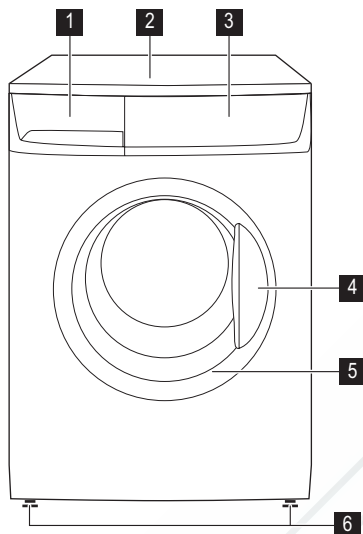
Это означает, что они могут быть подвергнуты вторичной переработке при усло-

вии, что при их утилизации они будут помещены в специальные контейнеры для сбора таких отходов.

Экологические рекомендации

Для экономии воды, энергии и с целью бережного отношения к окружающей среде придерживайтесь следующих рекомендаций:

- Белье обычной степени загрязненности можно стирать без предварительной стирки для экономии моющих средств, воды и времени (это означает и меньшее загрязнение окружающей среды!).
- Наиболее экономично машина работает при полной загрузке.
- При должной обработке пятна и небольшие загрязнения могут быть удалены перед стиркой; тогда белье можно стирать при более низкой температуре.
- Отмеряйте моющее средство в зависимости от жесткости воды, степени загрязненности и количества стираемого белья.



- 1** Дозатор моющих средств
- 2** Верхняя панель
- 3** Панель управления
- 4** Ручка для открывания дверцы
- 5** Табличка с техническими данными (на внутренней кромке)
- 6** Передние регулируемые ножки

- 7** Сливной шланг
- 8** Держатель сливного шланга
- 9** Держатели шлангов
- 10** Наливной шланг
- 11** Сетевой шнур
- 12** Задние ножки

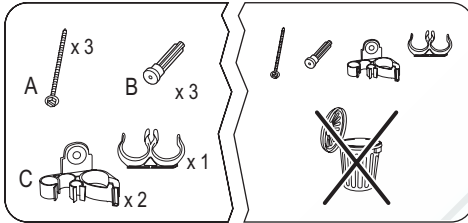
Технические данные

Габариты	Ширина	60 см
	Высота	85 см
	Глубина	50 см
Подключение к электросети Напряжение - Общая мощность - Предохранитель	Информация по электрическому подключению представлена на табличке технических данных, расположенной на внутренней стороне дверцы устройства.	
Давление в водопроводной системе	Минимум Максимум	0,05 МПа 0,8 МПа
Максимальная загрузка	Хлопок	6 кг
Скорость отжима	Максимум	1000 об/мин

Распаковка

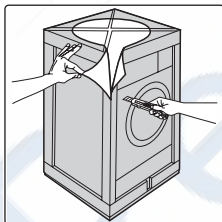
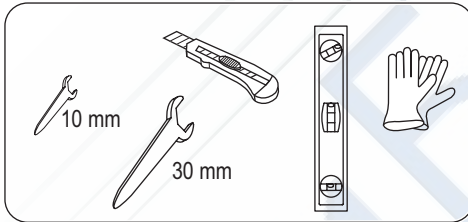
⚠ ВНИМАНИЕ!

- Перед установкой прибора внимательно прочтите раздел "Сведения по технике безопасности".

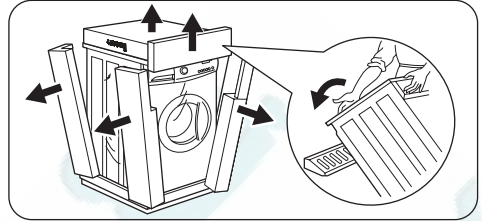


⚠ **ВНИМАНИЕ!** Снимите и сохраните все транспортировочные приспособления для того, чтобы их можно было снова использовать в случае новой транспортировки прибора.

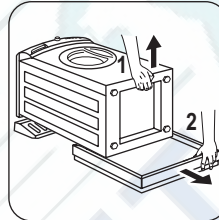
Необходимые инструменты



- Снимите наружную пленку. Используйте ножницы, если необходимо.

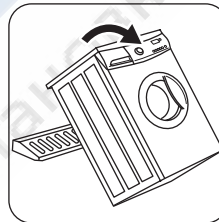


- Снимите крышку коробки.
- Удалите упаковочные элементы из полистирола.

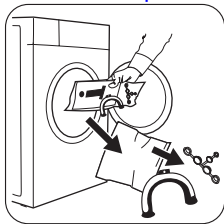


- Положите часть полистирольного упаковочного материала на пол позади машины, а затем осторожно положите на него машину задней стороной. Убедитесь, что при этом не передавливаются шланги.

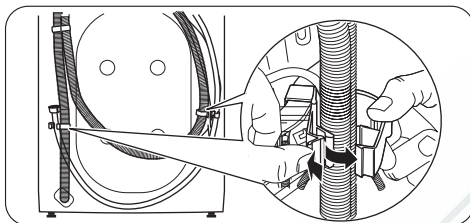
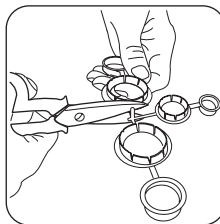
- Удалите полистирольную прокладку с нижней стороны машины.



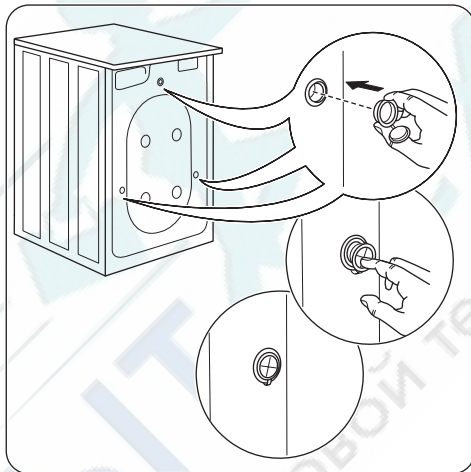
- Верните машину в вертикальное положение.



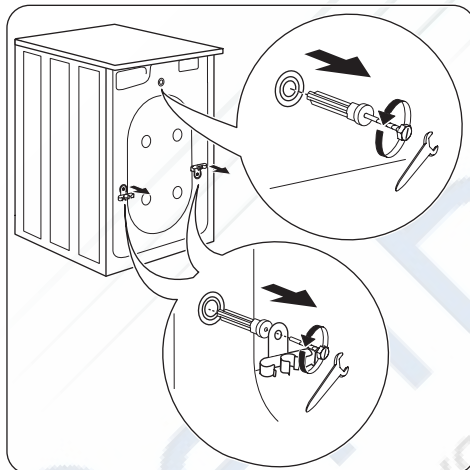
- Откройте дверцу и извлеките из барабана пластмассовую направляющую для шланга, пакет с инструкцией и пластмассовые заглушки.



- Извлеките шнур питания, наливной и сливной шланги из держателей (C) на задней панели прибора.

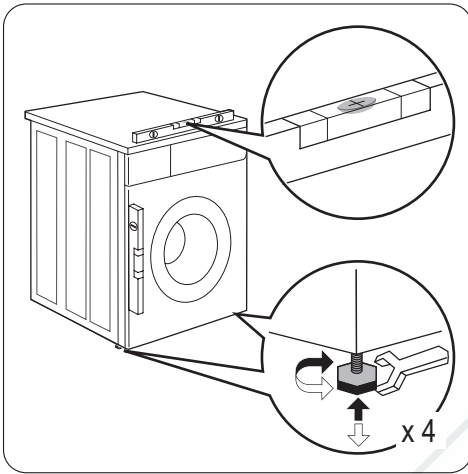


- Вставьте в маленькое верхнее и в два больших отверстия соответствующие пластмассовые заглушки.

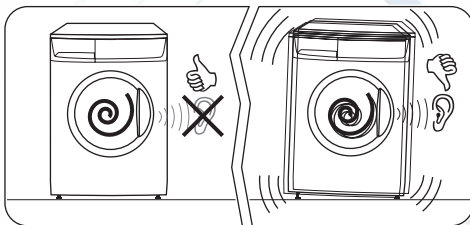


- Выкрутите три болта (A) и снимите держатели шлангов (C).
- Выньте соответствующие пластмассовые шайбы (B).

Размещение и выравнивание



Выровняйте прибор, увеличивая или уменьшая высоту ножек. Положение прибора **НЕОБХОДИМО** отрегулировать так, чтобы он стоял ровно и устойчиво. Устанавливайте прибор на ровный твердый пол. При необходимости проверьте точность выравнивания с помощью уровня. Необходимые регулировки следует выполнять с помощью гаечного ключа.

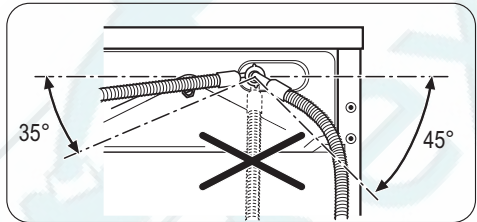


Тщательное выравнивание предотвращает вибрацию, шум и перемещение прибора во время работы. Если прибор не выровнен и качается, повторите выравнивание.

Подсоединение к водопроводу

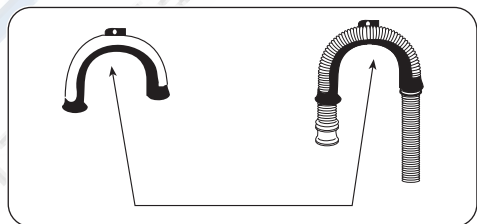


Присоедините шланг к водопроводному крану с резьбой 3/4".



Ослабьте кольцевую гайку, чтобы развернуть шланг влево или вправо в зависимости от расположения водопроводного крана относительно машины. **Не направляйте наливной шланг вертикально вниз.** Отрегулировав положение шланга, не забудьте плотно затянуть кольцевую гайку, чтобы избежать протечек.

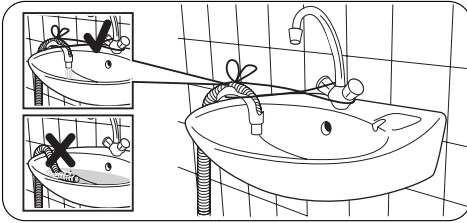
Слив воды



Сначала изогните конец шланга в U-образное колено, используя пластмассовую направляющую, входящую в комплект поставки прибора.

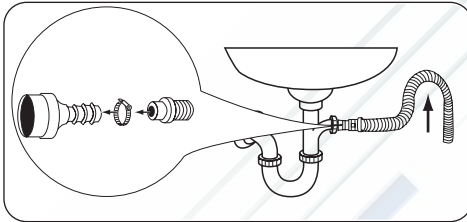
Есть четыре способа установки конца сливного шланга:

- Подвесить над краем раковины, используя пластмассовую направляющую.



Привяжите пластмассовую направляющую для шланга к крану шнуром, чтобы сливной шланг не соскочил, когда машина будет выполнять слив.

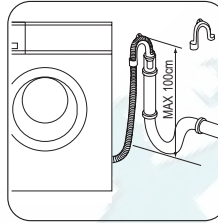
- В отвод сливной трубы раковины.



Вставьте сливной шланг в отвод трубы и закрепите хомутом, убедившись, что сливной шланг образует петлю, чтобы исключить попадание грязной воды из раковины в прибор.

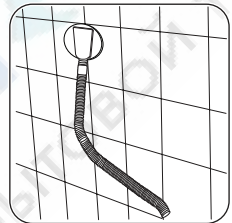
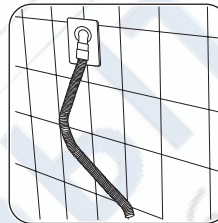
Если этот отвод сливной трубы ранее не использовался, удалите заглушку, которая может быть там установлена.

- Подсоединить непосредственно к сливной трубе на высоте не менее 60 см и не более 100 см.



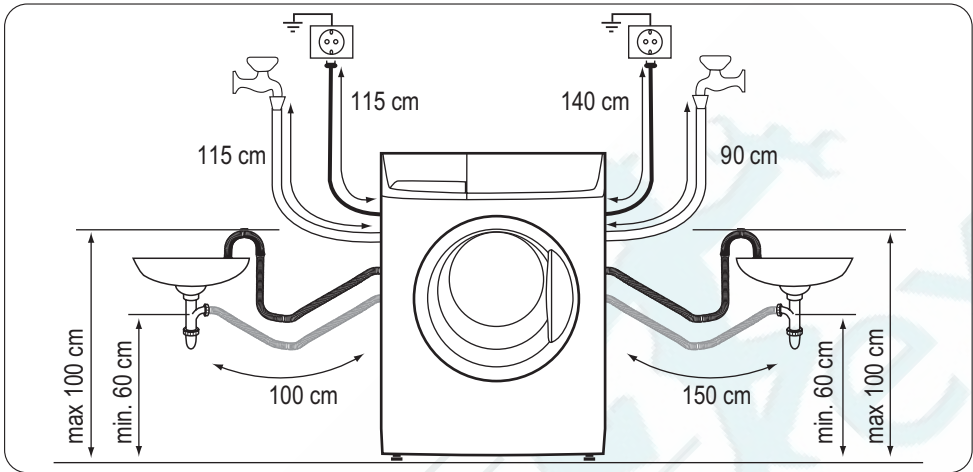
Конец сливного шланга обязательно должен **вентилироваться**, т.е. внутренний диаметр сливной трубы должен быть больше внешнего диаметра сливного шланга. Сливной шланг не должен иметь перегибов.

- Подсоединить непосредственно к внутренней сливной трубе в стене помещения.



- i** Максимальная длина сливного шланга не должна быть более 4 метров.

Дополнительный сливной шланг и соединительный элемент можно приобрести в местном сервисном центре.



Подключение к электросети

- Машина должна быть заземлена.
- Убедитесь, что электрические данные на табличке с техническими данными соответствуют параметрам электрической сети.
- Включайте прибор только в правильно установленную электророзетку с защитным контактом.
- Не пользуйтесь переходниками, соединителями и удлинителями. Существует риск возгорания.
- Не заменяйте и не ремонтируйте кабель электропитания самостоятельно.

Для этого обратитесь в сервисный центр.

- Убедитесь, что вилка сетевого шнура не повреждена, а кабель не переделан задней частью прибора.
- Проверьте, чтобы после установки был обеспечен доступ к вилке сетевого шнура.
- Для отключения прибора от электросети не тяните за сетевой кабель. Всегда беритесь за саму вилку.
- Данное изделие соответствует Директивам ЕСС.

Первое использование

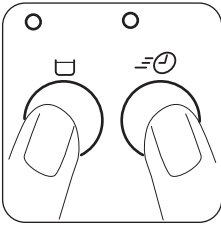
- i** • Убедитесь, что подключение машины к электросети, водопроводу и канализации выполнено в соответствии с инструкциями по установке.
- i** • Убедитесь, что барабан пуст.
- i** • Перед первым использованием выполните без белья цикл стирки для

изделий из хлопка при максимальной температуре, чтобы очистить бак и барабан от возможных остатков производства. Насыпьте половину мерки стирального порошка в дозатор для основной стирки и запустите машину.

Звуковой сигнал

Прибор оборудован устройством звуковой сигнализации, срабатывающим в следующих случаях:

- по окончании цикла;
- в случае неисправности.



При одновременном нажатии кнопок **4** и **5** примерно на **6 секунд** устройство звуковой сигнализации отключается (звуковой сигнал будет подаваться только в случае неисправности).

Если нажать эти две кнопки повторно, звуковая сигнализация снова включается.

защита от детей

Это устройство позволяет оставлять прибор без присмотра, не беспокоясь о том, что дети могут ее повредить или сами по-

Ежедневное использование


Сортировка белья

Руководствуйтесь символами на этикетке каждой вещи и инструкциями производителя по стирке. Сортируйте белье следующим образом: белое белье, цветное белье, синтетика, деликатное белье, изделия из шерсти.

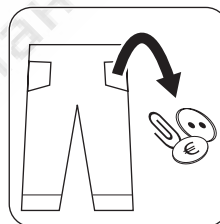
лучить травму. Эта функция остается включенной также и в том случае, если прибор не работает. Существует два различных способа установки этой дополнительной функции:

1. До нажатия кнопки **9** : при этом запуск прибора будет невозможен.
2. После нажатия кнопки **9** : при этом станет невозможным изменение какой-либо программы или дополнительной функции.



Для включения или отключения этой дополнительной функции одновременно нажмите и удерживайте в течение примерно 6 секунд кнопки **2** и **3** до тех пор, пока на дисплее не загорится или не исчезнет символ .

Перед загрузкой белья



ВАЖНО! Убедитесь, что в белье не осталось металлических предметов (например, заколки, шпилки, булавок). Застегните наволочки, молнии, крючки и кнопки. Завяжите ремешки или длинные ленты. Снимите все крючки (например, со шторм).

- Никогда не стирайте вместе белое и цветное белье. Во время стирки белое белье может потерять свою белизну.
- Новое цветное белье может полинять при первой стирке; поэтому в первый раз его следует стирать отдельно.
- Протрите особо загрязненные участки специальным моющим средством или чистящей пастой.
- С занавесками обращайтесь с особой осторожностью.
- Носки и перчатки стирайте в мешке или сетке.

Перед стиркой удалите стойкие пятна.

Кровь : промойте свежие пятна холодной водой. Засохшие пятна следует замочить на ночь со специальным моющим средством, затем потереть их в мыльном растворе.

Масляные краски : смочите пятновыводителем на бензиновой основе, положите вещь на мягкую подстилку и промокните пятно; повторите обработку несколько раз.

Засохшие жирные пятна : смочите скипидаром, положите вещь на мягкую подстилку и кончиками пальцев промокните пятно, используя хлопчатобумажную ткань.

Ржавчина : используйте раствор щавелевой кислоты в горячей воде или специальное средство для выведения пятен ржавчины в холодном виде. Будьте осторожны со старыми пятнами ржавчины, так как структура целлюлозы под ними повреждена, и ткань может порваться.

Пятна плесени : обработайте отбеливателем и тщательно сполосните (только для белого и цветного белья с прочной окраской).

Пятна от травы : слегка намылте, а затем обработайте отбеливателем (только для белого и цветного белья с прочной окраской).

Шариковая ручка и клей : смочите ацетоном¹⁾ положите вещь на мягкую подстилку и промокните пятно.

Губная помада : смочите ацетоном, как указано выше, затем обработайте пятно денатуратом. Оставшиеся следы обработайте отбеливателем.

Красное вино : замочите с моющим средством, прополощите и обработайте уксусной или лимонной кислотой, затем еще раз прополощите. Оставшиеся следы обработайте отбеливателем.

Чернила : в зависимости от состава чернил сначала смочите пятно ацетоном¹⁾, затем уксусной кислотой; обработайте оставшиеся на белой ткани следы отбеливателем, а затем тщательно прополощите.

Пятна смолы : сначала обработайте пятновыводителем, денатуратом или бензином, затем потрите, используя чистящую пасту.

Откройте дверцу, осторожно потянув ее за ручку

Загрузите белье



Кладите белье в барабан по одной вещи, стараясь максимально развернуть каждую.

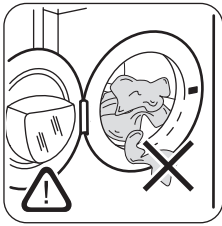
Максимальная загрузка

i Рекомендованные величины загрузки приведены в Таблице программ для стирки.

Общие правила:

- **Хлопок, лен** : барабан должен быть полон, но не утрамбован;
- **Легкая глажка** : барабан должен быть заполнен не более, чем наполовину;
- **Деликатные ткани и шерсть** : барабан должен быть заполнен не более, чем на одну треть.

1) не используйте ацетон для чистки изделий из искусственного шелка.

**⚠ ВНИМАНИЕ!**

Убедитесь, что при закрытии дверцы белье не было прижато.

Моющие средства и добавки

Хорошие результаты стирки также зависят от выбора моющего средства и правильности его дозировки, что позволяет избежать лишних трат и защитить от загрязнения окружающую среду.

Моющие средства, хотя и являются биоразлагаемыми, содержат вещества, которые при попадании в окружающую среду в большом количестве могут нарушить хрупкое равновесие в природе.

Выбор моющего средства зависит от типа ткани (деликатные ткани, шерсть, хлопок и т.д.), цвета, температуры стирки и степени загрязненности.

В данном приборе можно использовать все моющие средства для стиральных машин, обычно имеющиеся в продаже:

- стиральные порошки для всех типов тканей,
- стиральные порошки для изделий из деликатных тканей (макс. температура 40°C) и шерсти,
- жидкие моющие средства, предпочтительные для низкотемпературных программ стирки (макс. температура 60°C) для всех типов тканей или специально предназначенные для стирки только шерстяных изделий.

Количество используемого моющего средства

Тип и количество моющего средства зависят от типа ткани, величины загрузки, степени загрязненности белья и жесткости используемой воды.

Чтобы определить необходимое количество моющего средства, всегда читайте, что написано на его упаковке.

Используйте меньшее количество моющего средства, если:

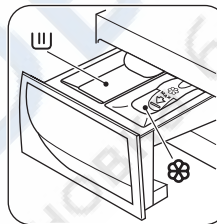
- вы стираете небольшое количество белья,
- белье слабо загрязнено,
- во время стирки образуется много пены.

Градусы жесткости воды

Жесткость воды измеряется в так называемых градусах жесткости. Информацию о жесткости воды в месте проживания можно получить в службе водоснабжения или от местных органов власти.

Если степень жесткости воды средняя или высокая, рекомендуется добавлять смягчитель воды, следуя рекомендациям производителя.

Если по степени жесткости вода мягкая, пересмотрите количество используемого моющего средства.

Откройте дозатор моющих средств

U Отделение для порошкового или жидкого моющего средства, используемого при основной стирке. F Отделение для жидких добавок (смягчителя для тканей, крахмала).

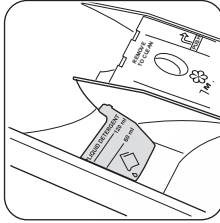
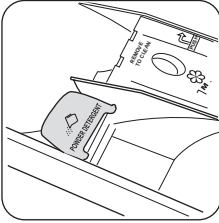
⚠ ВНИМАНИЕ! Чтобы выполнить предварительную стирку, поместите моющее средство непосредственно в барабан к изделиям для стирки.

⚠ ВНИМАНИЕ! В зависимости от типа моющего средства (порошок или жидкое) установите в требуемое положение заслонку в отделении для основной стирки.

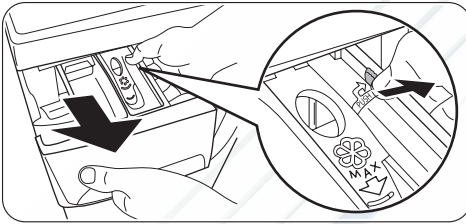
Ремонт стиральных машин <http://rembitteh.ru/>
Заслонка для порошка и жидкого моющего средства

ВВЕРХ - положение заслонки при использовании **ПОРОШКА**

ВНИЗ - положение заслонки при использовании **ЖИДКОГО МОЮЩЕГО СРЕДСТВА**



Если заслонка находится в неправильном положении :

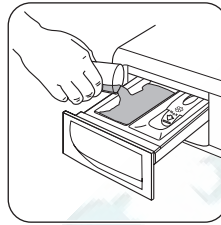



- Извлеките дозатор. Нажмите на край дозатора в месте, указанном стрелкой (PUSH - "нажать"), чтобы его было легче вынимать.

Заслонка направлена вниз, а для стирки будет использоваться порошок:

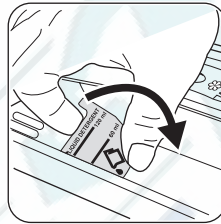


- Поверните заслонку вверх. Заслонка должна быть поднята полностью.
- Аккуратно установите дозатор на место.



- Отмерьте моющее средство.
- Насыпьте моющее средство в отделение для основной стирки .

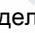
Заслонка направлена вверх, а для стирки будет использоваться жидкое моющее средство:



- Поверните заслонку вниз.
- Аккуратно установите дозатор на место.

- Отмерьте моющее средство.

i Чтобы определить необходимое количество моющего средства, всегда читайте, что написано на его упаковке. Убедитесь, что моющее средство можно поместить в дозатор.

- Налейте жидкое моющее средство в отделение  не выше отметки на заслонке. Моющие средства следует помещать в соответствующие отделения дозатора моющих средств перед началом выполнения программы стирки.

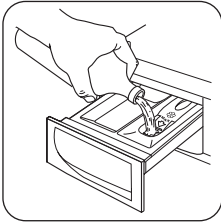
! **ВНИМАНИЕ!** Не устанавливайте заслонку в положение "ВНИЗ", если используется:


- гелевое или густое моющее средство,
- стиральный порошок,
- программы предварительной стирки.
- Не используйте жидкое моющее средство, если выполнение программы начнется не сразу.

i Во всех вышеперечисленных случаях положение заслонки должно быть **"ВВЕРХ"**.

Отмерьте смягчитель для ткани

Закройте дозатор моющих средств



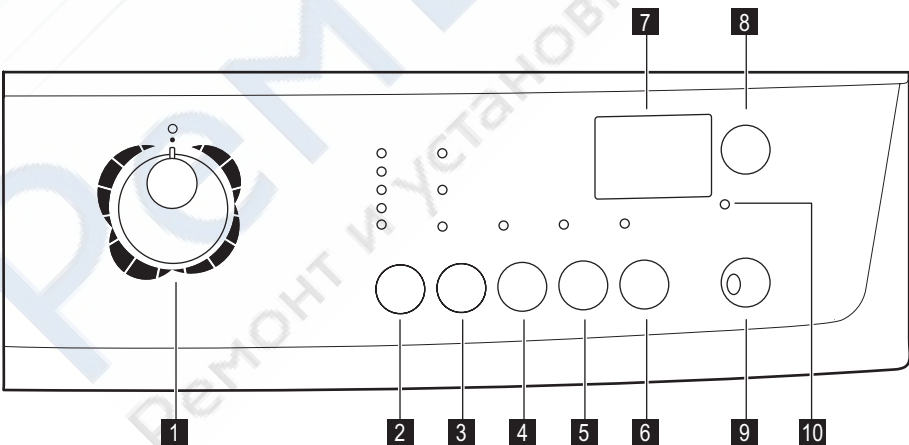
Налейте смягчитель для ткани или любые другие добавки в отделение дозатора, помеченное символом  (не превышая отметку "МАХ"). Все добавки следует помещать в соответствующие отделения дозатора моющих средств перед началом выполнения программы стирки.

Выберите программу стирки

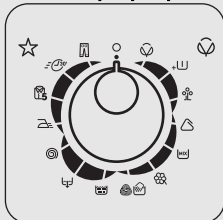
Панель управления позволяет выбрать программу стирки и различные дополнительные функции.

При нажатии кнопки дополнительной функции загорается соответствующий световой индикатор. Если кнопка не нажата, индикатор не горит.

i О совместимости программ стирки с различными дополнительными функциями см. "Программы стирки". В случае выбора неподходящей функции красный индикатор, встроенный в кнопку **9**, мигнет 3 раза, а на дисплее высветится сообщение **Err** ("ошибка").


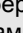


1

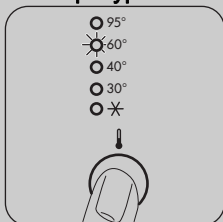
Селектор программ


Поверните селектор программ на нужную программу. Селектор программ можно поворачивать как по часовой, так и против часовой стрелки. Начнет мигать зеленый световой индикатор кнопки 9 : теперь прибор включен.

i Если во время работы прибора установить селектор программ в положение, соответствующее другой программе, красный индикатор кнопки 9 мигнет 3 раза, а на дисплее появится сообщение **Err** ("ошибка"), указывающее на неправильный выбор. При этом прибор не будет выполнять вновь выбранную программу.

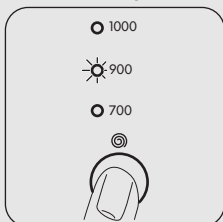
- Для **выключения прибора** , поверните селектор программ в положение  .
- Для **отмены** или **изменения** запущенной программы выключите прибор, повернув селектор программ в положение  . Выберите новую программу, повернув селектор программ на нужную программу. Запустите новую программу, снова нажав кнопку 9 . При этом вода из бака сливаться не будет.

2

Кнопка выбора температуры

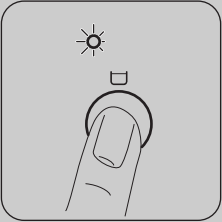
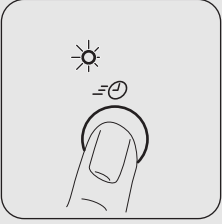
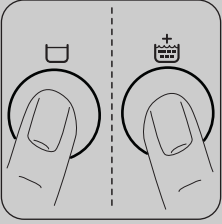
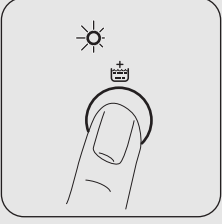
Нажимая кнопку выбора температуры, выберите наиболее подходящую для стирки белья температуру.  : "Холодная стирка".

3

Снижение скорости отжима

При выборе программы прибор автоматически предлагает максимальную скорость отжима, предусмотренную для этой программы.

Если требуется отжать белье с другой скоростью, можно поменять скорость отжима, нажав на эту кнопку необходимое количество раз. При этом загорится соответствующий индикатор.

4	<p>Остановка с водой в баке</p> 	<p>При нажатии этой кнопки загорается соответствующий индикатор. При выборе этой функции вода после последнего полоскания не сливается для предотвращения образования складок на белье. Перед открыванием дверцы необходимо слить воду из барабана. Чтобы слить воду, выполните указания, приведенные в разделе "Окончание программы".</p>
5	<p>Очень быстрая стирка</p> 	<p>При нажатии этой кнопки загорается соответствующий индикатор. Короткий цикл стирки для слабозагрязненного белья или белья, которое нужно лишь освежить. При использовании этой функции рекомендуется уменьшить загрузку белья:</p> <ul style="list-style-type: none"> • Хлопок 3 кг • Синтетика и деликатные ткани 1,5 кг
	<p>Дополнительное полоскание</p> 	<p>Данный прибор специально разработан для обеспечения экономии воды. Однако при стирке одежды, используемой людьми с очень чувствительной кожей (испытывающими аллергию к моющим средствам), может потребоваться дополнительное полоскание белья. Одновременно нажмите кнопки 4 и 6 не отпускайте их в течение нескольких секунд:</p> <ul style="list-style-type: none"> • загорится индикатор кнопки 6 ; • включится функция "Дополнительное полоскание", которая останется включенной постоянно. <p>Чтобы отключить снова нажимайте те же самые кнопки до тех пор, пока не погаснет индикатор кнопки 6 .</p>
6	<p>Дополнительное полоскание</p> 	<p>Нажмите эту кнопку, чтобы произвести дополнительное полоскание. Зажжется соответствующий индикатор. В данном случае кнопка не останется включенной постоянно.</p>

На дисплей выводится следующая информация:

7.1 Значок задержки пуска

7.2 защита от детей

Данная функция позволяет Вам оставлять работающий прибор без присмотра.

7.3

• Продолжительность выбранной программы

После выбора программы на дисплей выводится ее продолжительность в часах и минутах (например, *2.05*). Продолжительность выбранной программы стирки рассчитывается автоматически на основании максимальной загрузки, предусмотренной для каждого типа ткани. После запуска программы на дисплее ежеминутно обновляется время, оставшееся до ее окончания.

• Задержка пуска

Выбранное значение задержки пуска, заданное с помощью соответствующей кнопки, будет высвечиваться на дисплее в течение нескольких секунд, а затем дисплей вернется в режим индикации продолжительности выбранной программы. Индикация оставшегося времени задержки будет изменяться с интервалом в 1 час до тех пор, пока эта величина не дойдет до одного часа. После этого она будет изменяться ежеминутно.

• Коды неполадок

В случае какой-либо неисправности на дисплее может появиться соответствующий код, например, *E20* (см. "Что делать, если...")

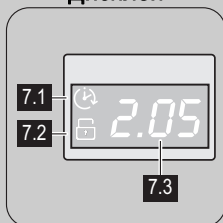
• Неправильный выбор дополнительной функции

В случае выбора дополнительной функции, несовместимой с выбранной программой стирки, в нижней части дисплея в течение нескольких секунд высвечивается сообщение **Err** ("ошибка"), а также начинает мигать красный индикатор, встроенный в кнопку **9**.

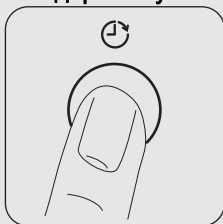
• Конец программы

По окончании программы на дисплее высвечивается ноль (*0*), а индикатор дверцы **10** и кнопки **9** гаснет: теперь дверцу можно открыть.

Дисплей



7

Задержка пуска

8

Эта кнопка позволяет задержать пуск на 30, 60, 90 минут, 2 часа и дольше, максимум до 20 часов, с шагом в 1 час.

При необходимости задержать пуск перед запуском программы нажимайте эту кнопку до тех пор, пока на дисплее не высветится нужное время задержки.

Значение выбранного времени задержки будет высвечиваться на дисплее в течение нескольких секунд, после чего на нем снова появится продолжительность программы.

Эту функцию следует выбирать после выбора программы, но до ее запуска.

Время задержки пуска можно изменить или отменить ее в любой момент до нажатия кнопки **9**.

Задержка пуска:

- Выберите программу и нужные дополнительные функции.
- Выберите дополнительную функцию "Задержка пуска" с помощью кнопки **8**.
- Нажмите кнопку **9**:
 - Прибор начнет обратный отсчет с шагом индикации в один час.
 - Программа будет запущена по истечении выбранного времени задержки.

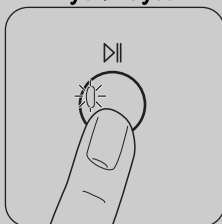
Отмена задержки пуска после начала выполнения программы:

- Установите прибор на ПАУЗУ, нажав кнопку **9**.
- Один раз нажмите кнопку **8**. На дисплее высветится **0'**.
- Снова нажмите кнопку **9**, чтобы запустить программу.

- i** • Заданное значение задержки пуска можно изменить только после повторного выбора программы стирки.
- Во время действия задержки пуска дверца будет заблокирована. Если необходимо открыть дверцу, вначале установите прибор на ПАУЗУ, нажав кнопку **9**, а затем подождите несколько минут перед тем, как открывать дверцу. Закрыв дверцу, еще раз нажмите эту же кнопку.

- i** Выбрать функцию задержки пуска **нельзя**, если задана программа слива.

Пуск/Пауза

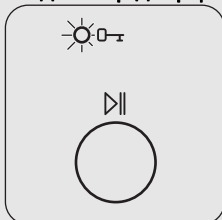


9

Запустите программу, нажав кнопку 9

- Чтобы **начать** выполнение выбранной программы, нажмите кнопку **9**, соответствующий красный индикатор перестанет мигать. Индикатор **10** загорится, указывая на то, что прибор начал работу и дверца заблокирована. Если была выбрана задержка пуска, прибор начнет обратный отсчет времени, остающегося до начала запуска программы.
- Чтобы **прервать** выполнение программы, нажмите кнопку **9**: замигает соответствующий зеленый индикатор. Ряд дополнительных функций можно **изменить** до того, как программа приступит к их выполнению.
- Чтобы **возобновить** выполнение программы с того момента, на котором она была прервана, снова нажмите кнопку **9**.
- После запуска программы дверца блокируется. Если по какой-либо причине нужно **открыть дверцу**, сначала переведите прибор в режим паузы, нажав кнопку **9**. Через несколько минут дверцу можно будет открыть.
Если дверца остается заблокированной, это значит, что прибор уже начал подогрев воды или что уровень воды в слишком высок. В любом случае не пытайтесь открывать дверцу силой!
Если дверца не открывается, а открыть ее необходимо, следует выключить прибор, повернув селектор программ в положение **0**. Через несколько минут дверцу можно будет открыть (**при этом следите за уровнем воды и температурой!**). После закрытия дверцы необходимо снова выбрать программу стирки и дополнительные функции и нажать кнопку **9**.

Индикатор дверцы



10

Индикатор **10** загорается, когда запускается программа, и указывает, можно ли открыть дверцу.

- Если индикатор светится, дверцу открывать нельзя. Прибор работает или остановился с водой в баке.
- Если индикатор погас, дверцу можно открывать. Выполнение программы завершено или вода из бака слита.
- Если индикатор мигает, дверцу можно будет открыть через несколько минут.

Ремонт стиральных машин


<http://rembitteh.ru/>


По окончании программы

Прибор останавливается автоматически. Сигнальные индикаторы кнопок **9** и **10** при этом гаснут. На дисплее отобразится ноль.

В случае выбора программы, по окончании которой в баке остается вода, индикатор **10** продолжает гореть, а дверца остается заблокированной, указывая на необходимость перед ее открыванием проинформировать слив.


Чтобы слить воду, следуйте приведенным ниже указаниям:

- Поверните селектор программ, установив его в положение .
- Выберите программу слива или отжима.
- При необходимости уменьшите скорость отжима с помощью соответствующей кнопки.
- Нажмите кнопку **9**.

По окончании этой программы дверцу можно будет открыть. Поверните селектор программ в положение  для выключения прибора.

Достаньте белье из барабана и тщательно проверьте, что барабан пуст. Если больше стирать не будете, закройте водопроводный кран. Чтобы предотвратить

образование плесени и неприятных запахов, оставьте дверцу открытой.

 **ВНИМАНИЕ!** Если в доме есть маленькие дети или животные, **включите устройство защиты от детей** на внутренней стороне рамы дверцы (более см. "Безопасность детей" в Главе "Сведения по технике безопасности").




Режим ожидания : если во время выбора программы и по окончании программы не дотрагиваться до селектора программ или до другой кнопки, через несколько минут включится система энергосбережения. Сигнальные индикаторы кнопок и дисплей погаснут. Зеленый индикатор кнопки **9** мигает с низкой частотой. При нажатии любой кнопки прибор выйдет из режима экономии энергии.















Прокладка дверцы



















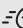


По окончании каждого цикла проверяйте прокладку дверцы и удаляйте предметы, которые могут в ней застрять.


Программы стирки

Программа — Максимальная и минимальная температуры — Описание цикла — Максимальная скорость отжима — Максимальная загрузка — Тип белья	Функции	Отделение дозатора моющих средств
 хлопок 95° - стирка в холодной воде Основная стирка - Полоскания - Максимальная скорость отжима: 1000 об/мин Макс. загрузка 6 кг – Пониж. загрузка 3 кг Белый, цветной хлопок и лен . Вещи обычной степени загрязненности.	СНИЖЕНИЕ СКОРОСТИ ОТЖИМА, ОСТАНОВКА С ВОДОЙ В БАКЕ, ОЧЕНЬ БЫСТРАЯ СТИРКА ¹⁾ , ДОПОЛНИТЕЛЬНОЕ ПОЛОСКАНИЕ, ЗАДЕРЖКА ПУСКА	 

Программа — Максимальная и минимальная температуры — Описание цикла — Максимальная скорость отжима — Максимальная загрузка — Тип белья	Функции	Отделение дозатора моющих средств
<p> +  ХЛОПОК С ПРЕДВАРИТЕЛЬНОЙ СТИРКОЙ 95° - стирка в холодной воде Предварительная стирка - Основная стирка - Полоскания - Максимальная скорость отжима: 1000 об/мин Макс. загрузка 6 кг – Пониж. загрузка 3 кг Белый, цветной хлопок и лен . Сильно загрязненные вещи.</p>	<p>СНИЖЕНИЕ СКОРОСТИ ОТЖИМА, ОСТАНОВКА С ВОДОЙ В БАКЕ, ОЧЕНЬ БЫСТРАЯ СТИРКА ¹⁾, ДОПОЛНИТЕЛЬНОЕ ПОЛОСКАНИЕ, ЗАДЕРЖКА ПУСКА</p>	<p> </p>
<p>  ХЛОПОК ЭКОНОМ 60° - 40° Основная стирка - Полоскания - Максимальная скорость отжима: 1000 об/мин Макс. загрузка 6 кг Белый и цветной хлопок . Эту программу можно выбрать для стирки изделий из хлопка обычной или слабой степени загрязненности. Время стирки будет увеличено, а температура стирки снижена. Это позволит получить хороший результат при экономии энергии.</p>	<p>СНИЖЕНИЕ СКОРОСТИ ОТЖИМА, ОСТАНОВКА С ВОДОЙ В БАКЕ, ДОПОЛНИТЕЛЬНОЕ ПОЛОСКАНИЕ, ЗАДЕРЖКА ПУСКА</p>	<p> </p>
<p> СИНТЕТИКА 60° – Стирка в холодной воде Основная стирка - Полоскания - Максимальная скорость отжима: 1000 об/мин Макс. загрузка 3 кг – Пониж. загрузка 1,5 кг Изделия из синтетических или смешанных тканей : нижнее белье, цветное белье, рубашки без усадки, блузки. Вещи обычной степени загрязненности.</p>	<p>СНИЖЕНИЕ СКОРОСТИ ОТЖИМА, ОСТАНОВКА С ВОДОЙ В БАКЕ, ОЧЕНЬ БЫСТРАЯ СТИРКА¹⁾, ДОПОЛНИТЕЛЬНОЕ ПОЛОСКАНИЕ, ЗАДЕРЖКА ПУСКА</p>	<p> </p>
<p> СМЕШАННЫЕ ТКАНИ Стирка в холодной воде Основная стирка - Полоскания - Максимальная скорость отжима: 1000 об/мин Макс. загрузка 3 кг Высокоэффективная программа стирки слабозагрязненного белья в холодной воде. Для данной программы следует использовать моющее средство, действующее в холодной воде.</p>	<p>СНИЖЕНИЕ СКОРОСТИ ОТЖИМА, ОСТАНОВКА С ВОДОЙ В БАКЕ, ДОПОЛНИТЕЛЬНОЕ ПОЛОСКАНИЕ, ЗАДЕРЖКА ПУСКА</p>	<p> </p>

Программа — Максимальная и минимальная температуры — Описание цикла — Максимальная скорость отжима — Максимальная загрузка — Тип белья	Функции	Отделение дозатора моющих средств
<p> ДЕЛИКАТНОЕ 40° – Стирка в холодной воде Основная стирка - Полоскания - Максимальная скорость отжима 700 об/мин Макс. загрузка 3 кг - Пониженная загрузка 1,5 кг Изделия из деликатных тканей : акрила, вискозы, полиэфирных волокон. Вещи обычной степени загрязненности.</p>	<p>ОСТАНОВКА С ВОДОЙ В БАКЕ, ОЧЕНЬ БЫСТРАЯ СТИРКА ¹⁾, ДОПОЛНИТЕЛЬНОЕ ПОЛОСКАНИЕ, ЗАДЕРЖКА ПУСКА</p>	<p> </p>
<p> ШЕРСТЬ / РУЧНАЯ СТИРКА 40° – Стирка в холодной воде Основная стирка - Полоскания - Максимальная скорость отжима: 1000 об/мин Макс. загрузка 2 кг Для шерстяных изделий, пригодных для машинной стирки, а также для шерстяных изделий, подлежащих ручной стирке, и изделий из деликатных тканей, имеющих на этикетке символ "ручная стирка" . Примечание : Стирка одной или объемной вещи может вызвать дисбаланс. Если прибор не выполняет заключительный отжим, добавьте белья, перераспределите белье в барабане вручную и задайте программу "Отжим"</p>	<p>СНИЖЕНИЕ СКОРОСТИ ОТЖИМА, ОСТАНОВКА С ВОДОЙ В БАКЕ, ЗАДЕРЖКА ПУСКА</p>	<p> </p>
<p> ПОЛОСКАНИЕ Полоскания - Короткий отжим при 700 об/мин Если нажатием соответствующей кнопки выбрана скорость отжима выше 700 об/мин, прибор выполняет продолжительный отжим. (Максимальная скорость отжима - 1000 об/мин) Макс. загрузка 6 кг Для полоскания и отжима изделий из хлопка, выстиранных вручную. Для усиления эффекта полоскания выберите функцию "ДОПОЛНИТЕЛЬНОЕ ПОЛОСКАНИЕ". Прибор выполнит дополнительные полоскания.</p>	<p>СНИЖЕНИЕ СКОРОСТИ ОТЖИМА, ОСТАНОВКА С ВОДОЙ В БАКЕ, ДОПОЛНИТЕЛЬНОЕ ПОЛОСКАНИЕ, ОТЛОЖЕННЫЙ ПУСК</p>	<p></p>
<p> СЛИВ Слив воды Для слива воды, оставшейся в барабане.</p>		

Программа — Максимальная и минимальная температуры — Описание цикла — Максимальная скорость отжима — Максимальная загрузка — Тип белья	Функции	Отделение дозатора моющих средств
<p> ОТЖИМ Слив и продолжительный отжим на максимальной скорости: 1000 об/мин Макс. загрузка 6 кг Отдельный отжим, выполняемый для изделий, выстиранных вручную, и по окончании программ с функцией "Остановка с водой в баке". Соответствующей кнопкой можно выбрать скорость отжима в зависимости от типа белья. Если нажатием соответствующей кнопки выбрана скорость отжима 700 об/мин или меньше, прибор выполняет короткий отжим.</p>	СНИЖЕНИЕ СКОРОСТИ ОТЖИМА, ОТЛОЖЕННЫЙ ПУСК	
<p> ЛЕГКАЯ ГЛАЖКА 40° – Стирка в холодной воде Основная стирка - Полоскания - Максимальная скорость отжима 900 об/мин Чтобы получить наилучший эффект антисминания, уменьшите загрузку изделий из синтетических тканей. (Рекомендуемая загрузка 1 кг) Изделия из синтетических или смешанных тканей. Бережная стирка и отжим, исключающие сминание. Будут выполнены дополнительные полоскания.</p>	СНИЖЕНИЕ СКОРОСТИ ОТЖИМА, ОСТАНОВКА С ВОДОЙ В БАКЕ, ДОПОЛНИТЕЛЬНОЕ ПОЛОСКАНИЕ, ОТЛОЖЕННЫЙ ПУСК	 
<p> 5 РУБАШЕК 30° Основная стирка - Полоскания - Максимальная скорость отжима 900 об/мин Синтетические или смешанные ткани . Эта программа рекомендуется для стирки 5-6 слегка загрязненных рубашек.</p>	СНИЖЕНИЕ СКОРОСТИ ОТЖИМА, ОТЛОЖЕННЫЙ ПУСК	 
<p> МИНИ 30 30° Основная стирка - Полоскания - Максимальная скорость отжима 700 об/мин Макс. загрузка 3 кг Синтетика и деликатные ткани. Для слабозагрязненного белья или белья, которое нужно только освежить.</p>	ОТЛОЖЕННЫЙ ПУСК	 

Программа — Максимальная и минимальная температуры — Описание цикла — Максимальная скорость отжима — Максимальная загрузка — Тип белья	Функции	Отделение дозатора моющих средств
<p>ДЖИНСЫ 60° – Стирка в холодной воде Основная стирка - Полоскания - Максимальная скорость отжима: 1000 об/мин Макс. загрузка 3 кг Брюки, рубашки или куртки из джинсовой ткани, а также трикотажные изделия, изготовленные из современных высокотехнологичных материалов. Функция "Дополнительное полоскание" включается автоматически.</p>	<p>СНИЖЕНИЕ СКОРОСТИ ОТЖИМА, ОСТАНОВКА С ВОДОЙ В БАКЕ, ЗАДЕРЖКА ПУСКА</p>	

- 1) Если выбрана дополнительная функция "Очень быстрая стирка" с помощью кнопки **5**, рекомендуется уменьшить загрузку в соответствии с приведенными указаниями. В этом случае возможна также стирка и при максимальной загрузке, но ее результаты будут несколько хуже.

Показатели потребления

Программа	Потребление энергии (кВт·ч)	Потребление воды (литры)	Длительность программы (часов.минут)
Белый хлопок 90°	2.10	78	<p>Продолжительность программ отображается на дисплее, расположенном на панели управления.</p>
Хлопок 60°	1.20	72	
Хлопок ЭКО 60° ¹⁾	1.02	49	
Хлопок 40°	0.75	72	
Синтетика 40°	0.60	57	
Деликатные ткани, 40°	0.60	65	
Шерсть / ручная стирка 30°	0.30	48	

- 1) «" Хлопок Эко " при 60°С и загрузке 6 кг является эталонной программой для расчета данных, указанных на табличке энергопотребления в соответствии со стандартом ЕЕС 92/75.

i Приведенные в данной таблице данные по расходу являются только ориентировочными, так как они могут изменяться в зависимости от количества и типа белья, температуры водопроводной воды и температуры окружающей среды.

⚠ ВНИМАНИЕ! Перед выполнением операций по чистке и уходу выключите прибор и извлеките вилку сетевого шнура из розетки.

Профилактическая стирка

Выполнение стирки с низкой температурой может привести к скоплению остатков внутри барабана.

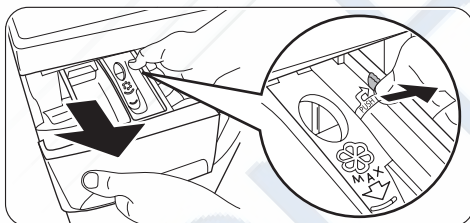
Мы рекомендуем регулярно выполнять так называемую профилактическую стирку.

При выполнении профилактической стирки

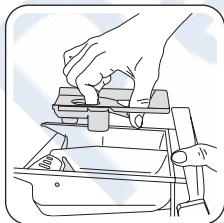
- В барабане не должно быть белья.
- Выберите программу стирки хлопка с наиболее высокой температурой.
- Используйте обычное количество моющего средства; им должен быть стиральный порошок с биодобавками.

Чистка дозатора моющих средств

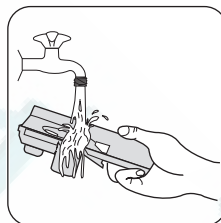
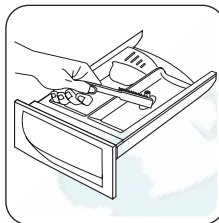
Дозатор моющих средств и добавок следует регулярно чистить.



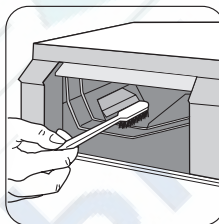
- Извлеките дозатор.



- Для облегчения чистки можно снять верхнюю часть отделения для добавок.



- Используйте маленькую щеточку для очистки отсека и удаления остатков моющих средств.
- Промойте все съемные части дозатора проточной водой, чтобы удалить все остатки скопившегося порошка.



- Используйте ту же щеточку, чтобы прочистить отсек, тщательно удалив все остатки моющих средств из его верхней и нижней части.

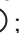
После чистки дозатора моющих средств и отсека, в который он устанавливается, установите его на место.

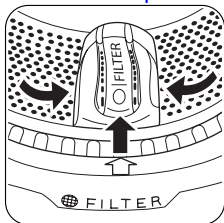
Очистка сливного фильтра

Этот фильтр задерживает ворс и посторонние предметы, забытые в белье.

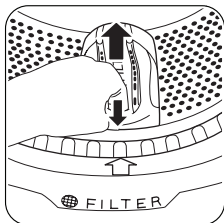
Насос следует регулярно чистить.

Для очистки фильтра выполните следующие действия:

- поверните селектор программ, установив его в положение  ;
- извлеките вилку сетевого шнура из розетки;
- откройте дверцу;

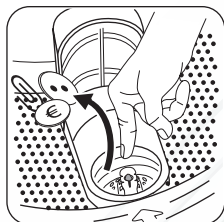


- поверните барабан и совместите крышку фильтра (FILTER) со стрелкой на прокладке дверцы;

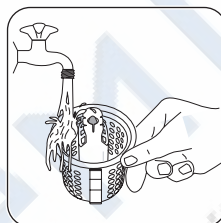
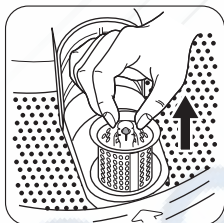


- откройте крышку фильтра, нажав специальный крючок и повернув крышку вверх;

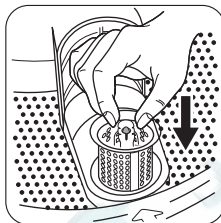
⚠ ВНИМАНИЕ!
Держите крышку фильтра открытой во время извлечения фильтра.



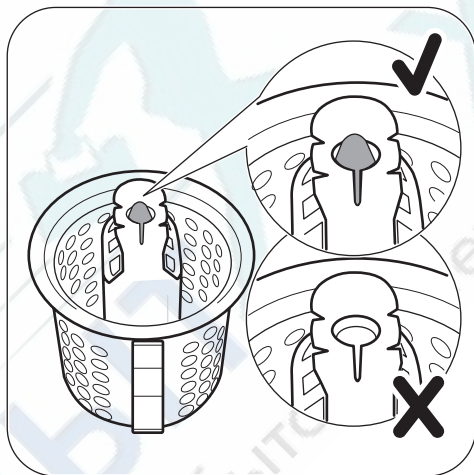
- перед извлечением фильтра удалите весь ворс и мелкие предметы из пространства вокруг фильтра;



- извлеките фильтр и промойте его под краном;



- если необходимо, снова установите крышку фильтра в правильное положение.
- откройте крышку фильтра и вставьте фильтр на место;



Фильтр установлен правильно, если индикатор на его верхней части виден и блокирован.

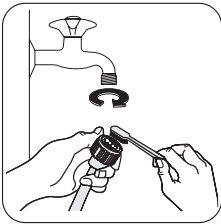


- закройте крышку фильтра;
- вставьте вилку в розетку.

Чистка фильтров наливного шланга

ВАЖНО! Если в машину не поступает вода, заполнение водой происходит слишком долго, мигает красный индикатор кнопки пуска или на дисплее (если имеется) отображается соответствующее предупреждение (более подробно см. в разделе "Что делать, если..."), проверьте фильтры наливного шланга на наличие засорений.

Чистка фильтров наливного шланга.



- Закройте водопроводный кран.
- Окрутите наливной шланг от крана.
- Прочистите фильтр в шланге жесткой щеткой.

- Снова закрутите наливной шланг на кран. Убедитесь, что соединение герметично.



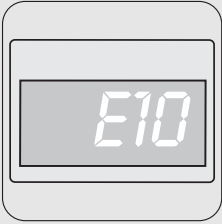
- Отвинтите шланг от машины. Держите рядом тряпку, т.к. может вытечь вода.
- Прочистите фильтр в шланге жесткой щеткой или куском ткани.
- Снова прикрутите шланг к машине. Убедитесь, что соединение герметично.
- Откройте водопроводный кран.




Что делать, если ...

Прибор не запускается или останавливается во время работы. Некоторые неполадки возникают из-за невыполнения простых процедур обслуживания и ухода и могут быть устранены с помощью инструкций, содержащихся в таблицах, без вызова технического специалиста. Во время работы прибора может начать мигать **красный** индикатор, встроенный в

кнопку **9**, а на дисплее может высветиться код ошибки. Включится звуковой сигнал, указывая на то, что прибор не работает.

Перед тем, как обращаться в местный авторизованный сервисный центр, выполните указанные ниже проверки.

Код ошибки и неисправности	Возможная причина / Способ устранения
 <p>Неисправность подачи воды.</p>	<p>Закрыт водопроводный кран.</p> <ul style="list-style-type: none"> • Откройте водопроводный кран. <p>Наливной шланг передавлен или сильно перегнут.</p> <ul style="list-style-type: none"> • Проверьте подсоединение наливного шланга. <p>В наливном шланге или впускном клапане засорился фильтр.</p> <ul style="list-style-type: none"> • Прочистите фильтры наливного шланга (см. "Чистка фильтров наливного шланга").

Код ошибки и неисправности	Возможная причина / Способ устранения
 <p>Неисправность слива воды</p>	<p>Сливной шланг передавлен или сильно перегнут.</p> <ul style="list-style-type: none"> • Проверьте подключение сливного шланга. <p>Засорен сливной фильтр.</p> <p>Если прибор останавливается без слива воды, сначала выполните аварийный слив:</p> <ul style="list-style-type: none"> • поверните селектор программ, установив его в положение  ; • извлеките вилку сетевого шнура из розетки; • закройте водопроводный кран; • при необходимости дождитесь, чтобы вода остыла; • открутите сливной шланг от держателя на задней панели прибора (см. "Защита от замерзания") и снимите его с раковины или трубы; • положите его на пол; • поставьте на пол тазик и поместите в него конец сливного шланга. Под воздействием гравитации вода стечет в тазик. Когда тазик наполнится, вылейте из него воду. Повторяйте эту процедуру до окончания слива воды; • прикрутите сливной шланг к держателю на задней панели и установите его в нужное положение; • откройте дверцу и достаньте белье; • очистите сливной фильтр в соответствии с инструкциями из раздела "Очистка сливного фильтра"; • по окончании очистки закройте дверцу и включите прибор в сеть; • выполните программу слива, чтобы проверить, что прибор работает.
 <p>Дверца открыта</p>	<p>Дверца не закрыта или закрыта неплотно.</p> <ul style="list-style-type: none"> • Плотно закройте дверцу.

Машина не запускается или останавливается во время работы без какого-либо видимого сигнала.

Перед тем, как обращаться в местный авторизованный сервисный центр, выполните указанные ниже проверки.

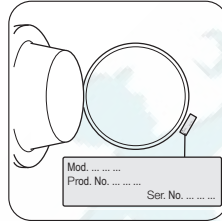
Неисправность	Возможная причина / Способ устранения
Прибор не запускается:	<p>Вилка не вставлена в розетку надлежащим образом.</p> <ul style="list-style-type: none"> • Вставьте вилку в розетку. <p>В розетке отсутствует напряжение.</p> <ul style="list-style-type: none"> • Проверьте свою домашнюю электрическую сеть. <p>Перегорел предохранитель на распределительном щитке.</p> <ul style="list-style-type: none"> • Замените предохранитель. <p>Селектор программ установлен неверно, и не нажата кнопка 9.</p> <ul style="list-style-type: none"> • Поверните селектор программ и снова нажмите кнопку 9. <p>Выбрана задержка запуска.</p> <ul style="list-style-type: none"> • Чтобы начать стирку белья немедленно, отмените задержку пуска. <p>Включена функция "Защита от детей".</p> <ul style="list-style-type: none"> • Отключите функцию "Защита от детей".
Прибор наполняется водой и сразу же производится слив:	<p>Конец сливного шланга расположен слишком низко.</p> <ul style="list-style-type: none"> • См. "Слив воды" в Главе "Установка".
Прибор не выполняет слив и/или отжим:	<p>Выбрана программа или дополнительная функция, по окончании которой в баке остается вода, или в которой исключена фаза отжима.</p> <ul style="list-style-type: none"> • Выберите программу слива или отжима. <p>Белье неравномерно распределено в барабане.</p> <ul style="list-style-type: none"> • Перераспределите белье в барабане.
Вода на полу.	<p>Использовано слишком много моющего средства или применено неподходящее средство, вызывающее избыточное пенообразование.</p> <ul style="list-style-type: none"> • Уменьшите количество моющего средства или используйте другое моющее средство. <p>Проверьте, нет ли утечек в соединениях наливного шланга. Утечка воды из шланга не всегда заметна визуально; проверьте, не намок ли он.</p> <ul style="list-style-type: none"> • Проверьте подсоединение наливного шланга. <p>Поврежден сливной или наливной шланг.</p> <ul style="list-style-type: none"> • Замените новым.
Дверца не открывается.	<p>Выполнение программы не закончено.</p> <ul style="list-style-type: none"> • Дождитесь завершения цикла стирки. <p>Не сработала система снятия блокировки дверцы.</p> <ul style="list-style-type: none"> • Подождите до тех пор, пока дверца не будет разблокирована. <p>Открывайте дверцу, когда индикатор 10 не горит.</p> <p>Вода в барабане.</p> <ul style="list-style-type: none"> • Чтобы слить воду, выберите программу слива или отжима.

Неисправность	Возможная причина / Способ устранения
Прибор вибрирует или шумит:	<p>не удалены транспортировочные болты и элементы упаковки.</p> <ul style="list-style-type: none"> • Проверьте правильность установки прибора. Прибор не выровнен по горизонтали. • Отрегулируйте ножки. <p>Белье неравномерно распределено в барабане.</p> <ul style="list-style-type: none"> • Перераспределите белье в барабане. <p>Возможно, в барабане слишком мало белья.</p> <ul style="list-style-type: none"> • Загрузите больше белья.
Отжим начинается с опозданием или не выполняется:	<p>Из-за неравномерного распределения белья в барабане сработало электронное устройство контроля дисбаланса. Белье перераспределяется более равномерно путем вращения барабана в обратном направлении. Это может происходить несколько раз до тех пор, пока дисбаланс не исчезнет и не установится нормальный отжим. Если по истечении 10 минут белье в барабане не распределилось равномерно, отжим выполняться не будет. В этом случае перераспределите белье вручную и задайте программу отжима.</p> <ul style="list-style-type: none"> • Загрузите больше белья. <p>Слишком мало белья в барабане.</p> <ul style="list-style-type: none"> • Добавьте белье, перераспределите его в барабане вручную, а затем выберите программу отжима.
Не видно воды в барабане.	<p>Приборы, разработанные с использованием современных технологий, работают очень экономично и потребляют мало воды без снижения качества стирки.</p>
Неудовлетворительные результаты стирки	<p>Слишком мало моющего средства, либо использованное средство не подходит для данного прибора.</p> <ul style="list-style-type: none"> • Увеличьте количество моющего средства или используйте другое моющее средство. <p>Стойкие пятна не были обработаны перед стиркой.</p> <ul style="list-style-type: none"> • Используйте имеющиеся в продаже средства для выведения стойких пятен. <p>Задана неподходящая температура.</p> <ul style="list-style-type: none"> • Убедитесь, что задана правильная температура. <p>Слишком большая загрузка.</p> <ul style="list-style-type: none"> • Следует уменьшить количество загружаемого белья.
Прибор издает необычный шум	<p>Прибор оборудован двигателем, издающим необычный шум по сравнению с двигателями других типов. Новый двигатель обеспечивает плавный пуск и более равномерное распределение белья в барабане при отжиге, а также большую устойчивость прибора.</p>

После проверки включите прибор и нажмите кнопку 9 для возобновления выполнения программы.

Если неисправность появится снова, обратитесь в местный сервисный центр.

Данные, необходимые для сервисного центра, находятся на табличке с техническими данными. Рекомендуем записать их здесь:



Название модели (MOD.)

Код изделия (PNC)

Серийный номер (S.N.)

РЕМБИТТЕХ
Ремонт и установка бытовой техники



Ремонт стиральных машин <http://rembitteh.ru/>

www.zanussi.com/shop

+7 (495) 215-14-41
+7 (903) 722-11-03



РемБЫТтех
Ремонт и установка бытовой техники

<http://rembitteh.ru/>

192990780-A-282010